

## RECUERDE

Lávese las manos antes y después de tocar a su hijo.

Atienda y cumpla siempre las indicaciones del personal de la unidad.

Pregunte a los médicos y al personal de enfermería todo aquello que no entienda.

No debe tocar los aparatos técnicos de la UCIN.

Preste apoyo afectivo a su hijo: háblele y acarícielo.

Respete el descanso y la intimidad de otros pacientes.

No se debe hablar con el móvil. Por favor, apáguelo para no molestar al resto de pacientes

## ¿QUÉ HAY EN LA UCIN?

En la unidad encontrará gran cantidad de aparatos, cables, monitores... es un lugar ruidoso, activo y en cierta medida desconcertante para quien no ha estado nunca ni lo conoce. **Los profesionales que allí trabajan, tratarán de explicarle de una forma sencilla las técnicas que se le vayan a realizar a su hijo.**

Queremos que la estancia en la UCIN sea lo más agradable posible. Los padres pasarán con ropa de calle por el lugar habilitado como acceso y tras haberse lavado adecuadamente las manos. Rogamos que si alguno de ustedes presenta un cuadro catarral posiblemente contagioso para el resto, evite entrar en la Unidad.



## ¿QUIÉN SE ENCARGA DE ATENDER A SU HIJO?

El equipo que atiende a su hijo las 24 horas del día está formado por médicos, enfermeras y auxiliares de enfermería, todos especializados en la materia.

- **Trabajamos como un EQUIPO, de forma que el personal de la unidad conoce a todos los pacientes.** Esta forma de trabajar conlleva que su hijo pueda estar tratado por los distintos integrantes del equipo.
- **Cada día, la evolución de su hijo es presentada en sesión clínica,** donde se toman las decisiones más adecuadas para su tratamiento. El pediatra encargado de su hijo informará de su estado al ingreso en la UCIN, cada día en horario de 12 a 13h, y en cualquier otro momento si hubiera un cambio significativo en su estado.
- **Cada niño es atendido por una enfermera/o un auxiliar de enfermería y un médico.** En todos ellos encontrará, además de un excelente nivel técnico, un importante apoyo para usted y los niños.
- **El médico de guardia es el máximo responsable de su hijo,** y le informará si se produce algún cambio importante en la evolución durante las 24 horas del día.

La información médica es confidencial y, salvo autorización expresa, solo se facilitará a los padres o tutores. **No se facilitará información por teléfono; por favor, pida a sus familiares y amigos que se pongan en contacto con usted para interesarse por el niño.**

También la documentación clínica es confidencial: por favor, no coja ni la historia ni las gráficas. Puede solicitar cualquier aclaración cuando lo precise.

Al alta recibirá un informe médico en el que constan la evolución y todas las pruebas practicadas.



## NORMATIVA DE VISITAS A LA UNIDAD

Nuestro deseo es que los padres o tutores puedan estar con su hijo el mayor tiempo posible. Serán siempre bienvenidos, aunque deben conocer y respetar una serie de normas, imprescindibles para el adecuado funcionamiento del servicio y el bienestar de los pacientes ingresados.

- 1 Llame siempre al timbre. El personal de la unidad le facilitará la entrada.** Puede resultar conveniente que no pase en ese momento por las condiciones o necesidades de algún niño.
- 2 Antes de entrar en la unidad le dirán dónde puede lavarse las manos:** es una medida básica para evitar infecciones; se hará al entrar y salir de la unidad.
- 3 Los padres pueden permanecer continuamente con su hijo, excepto:**
  - Durante los cambios de turno de enfermería.
  - Cuando se realicen técnicas especiales.
  - Cuando ingrese un nuevo paciente
- 4 Durante la noche, si el niño está dormido o sedado, le recomendamos su descanso. Es fundamental para prestar todo su apoyo a su hijo.**

**Horarios de visita para otros familiares:**

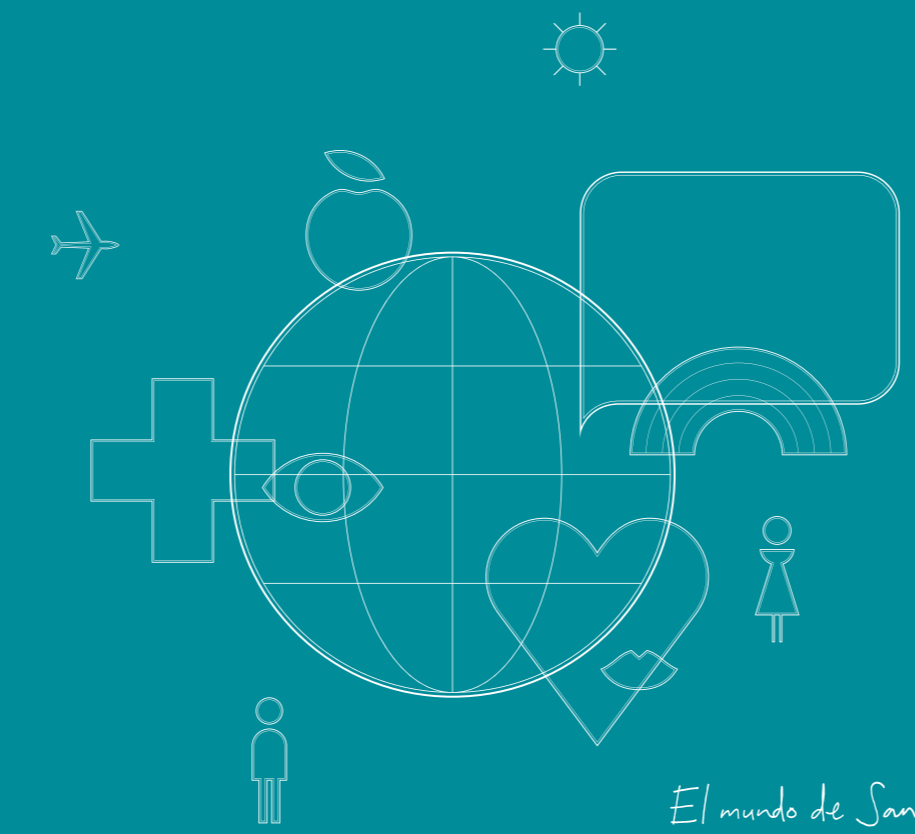
  - tardes de 18:30 a 19:30 h.
- 5 Sólo puede pasar un familiar acompañado de uno de los padres/tutores:** evitando continuas salidas y entradas, siguiendo indicaciones de personal de enfermería.
  - **Se permitirá** la entrada a familiares mayores de 8 años, siempre que no presenten enfermedad contagiosa alguna.
  - **Las visitas han de entrar siempre correctamente equipadas** con bata y polainas previa autorización del personal sanitario. Los menores entrarán en cualquier caso con mascarilla facial
  - **Esta prohibido por ley,** grabar con cámaras o hacer fotos dentro de la unidad. Les rogamos colaboración para preservar la intimidad del resto del niños ingresados y sus familiares.
- 6 Abandonen la unidad** siempre que les sea requerido por el personal médico o de enfermería.

**POR FAVOR, RESPETE Y CUMPLA LAS INDICACIONES DEL PERSONAL**

## ¿POR QUÉ ESTÁ SU HIJO EN LA UNIDAD DE CUIDADOS INTENSIVOS?

Existen diversas causas por las que un niño debe estar en una Unidad de Cuidados Intensivos: **haber nacido antes de tiempo, tener infecciones graves, problemas respiratorios, haber sido operado recientemente o padecer una enfermedad que requiera de este tipo de cuidados.** Los pediatras encargados de la atención de su hijo les explicarán la razón.

Aunque el equipo médico, el de enfermería y los auxiliares, le administrarán cuidados especializados, consideramos que **su hijo también necesita del amor y compañía que sólo le pueden dar sus papás, y que van a contribuir en gran medida a una mejor recuperación.**



Sanitas

Sanitas

PARTE DE *Bupa*

HOSPITAL SANITAS CIMA  
Unidad de Cuidados Intensivos  
Neonatales

## INFORMACIÓN PARA PADRES

sanitas.es



### El mundo de Sanitas

#### Seguros de Salud:

Seguros para particulares:  
Sanitas Primero  
Sanitas Más Salud  
Sanitas Más 90  
Sanitas Premium 500  
Seguros para empresas  
Complementos de salud:  
farmacia, renta, accidentes, etc.

#### Sanitas Dental

#### Servicios de Salud:

Cirugía Ocular  
Reproducción Asistida  
Sanitas Cordón Umbilical

#### Hospitales, Centros Médicos y Clínicas Dentales

#### Residencias para Mayores

#### Bienestar



Junio 2015